



**Constance Campagne** begeleidt schilderatelier Palet 18 en heeft een astrologische en Jungiaans psychologische praktijk, waarin ze cliënten inzicht verschaft in hun karakter. Ze ontdekte dat de beeldtaal belangrijke karaktertrekken weerspiegelt, die ook uit de horoscoop naar voren komen. [www.astroadviesconstancecampagne.com](http://www.astroadviesconstancecampagne.com).

## HOOFDLIJN:

Onze creatieve vermogens geven krachtig uiting aan dat wat zich in onze kern bevindt. Deze kern bevat zowel onze eigen zelfexpressie als expressie van het collectieve. Bekend is dat je tijdens het droomproces bepaalde thematiek uit het dagelijks leven kan verwerken. Ook is het mogelijk om deze droombeelden te duiden, zodat er licht wordt geworpen op de thema's die om verwerking vragen. Als we onze zielenroerselen in beelden uiten, blijkt dat op eenzelfde manier aanwijzingen te geven over onze psychische en soms zelfs fysieke staat van zijn. Daarbij kan expressie in beeldtaal een direct heilzaam effect hebben op onze gezondheid.



# Beeldtaal van de ziel

In het huidige tijdsgewricht zijn de creatieve vermogens van de gemiddelde westerse mens ernstig in het geding. De verbeeldingskracht wordt ondergesneeuwd door het huidige westerse prestatiedenken. Er is een uitweg als je leert terug te gaan naar het eigen voedende beeldenrijk. De Arno Stern-ateliers bieden daar een fantastische poort en veilige haven voor.<sup>[1]</sup> Expressie geven aan de eigen zielenbeelden is op zichzelf al een verwerkend en helend proces. Tegelijkertijd spiegelen beeldtaal en karakter elkaar.<sup>[2]</sup> De duiding van beelden kan daarom een hulpmiddel zijn bij het in kaart brengen van iemands karakter en zijn toestand op dit moment.

**O**m meer inzicht te krijgen in iemands karakter ontwikkelde ik over de loop van de jaren een werkwijze die is voortgekomen uit drie kennisgebieden: de universele beeldtaal van de schildermethode van Arno Stern, kennis over de universele archetypen en symbolen uit de Jungiaanse psychologie en kennis over de universele energieën uit de psychologische karakterastrologie.

**Elk kind wordt geboren** met een grote verbeeldingskracht. Ook later kan het met behulp van zijn eigen voorstellingsvermogen tot de meest creatieve oplossingen komen voor allerhande levensvraagstukken, of dat nu een wiskundig probleem, een relationele kwestie, of een nieuw ontwerp betreft. Elk fenomeen van de menselijke cultuur is ooit voortgekomen uit dit unieke imaginaire voorstellingsvermogen.<sup>[3]</sup> Van nature heeft elk mens dus toegang tot een diepe inspiratiebron in hemzelf waaruit hij kan putten. Helaas is deze toegang tot de verbeeldingskracht in het gedrang. De bron zelf is niet opgedroogd, maar velen van ons kunnen er niet meer bij. De toegang wordt namelijk ernstig bemoeilijkt door het huidige westerse denken met zijn op resultaat gerichte systemen, jachtige maatschappij en vele beelden uit het consumptisme. Hierbij draait het vooral om buitenkant, cijfers, competitie en het snelle streven naar een bepaald doel in de toekomst. In deze op mannelijke waarden gebaseerde systemen past het niet stil te staan in het hier en nu en in stilte op zoek te gaan naar antwoorden in onszelf die ons vooruit zouden kunnen helpen.

**De toegang tot de** natuurlijke verbeeldingskracht kan worden hersteld, behouden en gestimuleerd. In mijn schilderatelier Palet18 wordt geschilderd volgens de methode van Arno Stern.<sup>[4-7]</sup> Kortgezegd schilder je intuïtief de beelden die in de diepere lagen van het onbewuste liggen op een expressieve manier. Je krijgt geen opdracht vooraf en geen oordeel achteraf, de enige inspiratiebron is je eigen beeldenrijk. Het gaat niet om het maken van een kunstwerk (het resultaat), maar om het plezier in het creatieve proces. Op die manier ontstaan zogenaamde spontane schilderijen of tekeningen. Je kunt het vergelijken met een uurtje mediteren of dromen, waarbij je ook in je eigen beeldenrijk terechtkomt.

[ alle mensen dragen een universele beeldtaal van oervormen in zich' ]



**Figuur 1: Eén van Arno Sterns oervormen, de gratfiguren, schematisch afgebeeld in diverse varianten: een geraamte dat structuur biedt.**



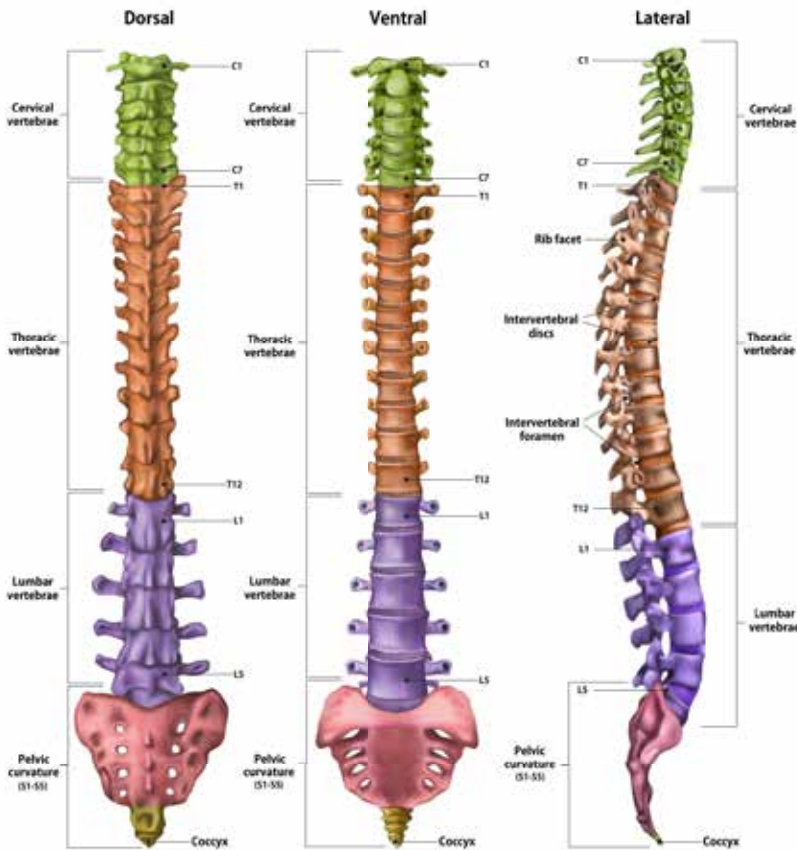
**Figuur 2: We zien een gratfiguur in de poort en een ladderfiguur in de vorm van een brug.**

**Deze schildermethode is geen** therapie, maar voorkomt wel therapie en bevordert de emotionele intelligentie. Wanneer je van jongs af aan wekelijks een uur schildert, blijf je voeling houden met je eigen zielenroerselen en herstel je iedere keer de connectie met je eigen kern. Het schilderproces op zichzelf kan dus al helend en ontspannend werken, zonder dat verdere evaluatie van de beeldtaal nodig is.

**Een interessante observatie van** Stern was dat alle mensen een universele beeldtaal van oervormen in zich dragen. Deze oervormen zijn onderliggende basisfiguren die in vele gedaanten verbeeld kunnen worden (zie figuur 1). De manier waarop >



Spine



de oervorm verbeeld wordt, hangt af van iemands context. Stern zegt: Het gaat er niet om h oe je ze uitdrukt, maar d at je ze uitdrukt. Het werk wordt achteraf niet beoordeeld op kunstcriteria, en ook niet psychologisch ge valueerd. Als er in Palet18 op deze manier geschilderd wordt, onthoud ik mij van enig commentaar, omdat dit juist de kracht van deze methode is. Toch observeer ik in stilte wat er gemaakt wordt. Voor eigen onderzoek beschik ik over een digitaal archief met honderden schilderijen, gecategoriseerd per oervorm en per cursist. Van velen heb ik de horoscopen en die leg ik naast hun werk. Sommige mensen blijken een duidelijke, soms tijdelijke, voorkeur te hebben voor bepaalde kleuren of oervormen. Zo ontdekte ik steeds meer verbanden vanuit eigen ervaring in mijn atelier en praktijk.

net als Sterns oervormen dringen de archetypen zich op vanuit onze diepste kern en treden in ieder mens op als universele drijfveren

**In mijn astrologische consulten** ga ik een stap verder door w el gebruik te maken van de psychologische duiding van beelden in een tekening. Voorafgaande aan een consult vraag ik de cli nt met zo min mogelijk inmenging van zijn bewustzijn een tekening te maken, omdat ik zag dat de beeldtaal belangrijke karaktertrekken weerspiegelt, die ook uit de horoscoop naar voren komen. Naast een karakterschets is deze spontane tekening een momentopname en geeft informatie over de psychische en soms zelfs fysieke toestand van de cli nt op dit moment.

**Volgens Jung spreekt het** onbewuste tot ons in beelden die voortkomen uit de archetypen (bijvoorbeeld het archetype van de Vader).<sup>[8-9]</sup> Deze liggen in de diepste laag van onze psyche, die Jung het collectieve onbewuste noemt, de laag die wij allen met elkaar gemeen hebben en waarin alle informatie besloten ligt. Die beelden doen zich onder andere voor in dromen, fantasie n, imaginaties en sprookjes. Ook in spontane tekeningen kan je toegang krijgen tot dit eigen diepe beeldenrijk. Net als Sterns oervormen dringen de archetypen zich dus op vanuit onze diepste kern en treden in ieder mens op als universele drijfveren. Een archetype is in beginsel neutraal en een nog niet manifest onderliggende dynamiek om jezelf en de wereld te begrijpen middels symbolen. Zodra het archetype geactiveerd wordt en de grens met het bewustzijn passeert, wordt het w el manifest. Je kunt een archetype vergelijken met de 'blauwdruk' in bijvoorbeeld een korenbloemzaadje. Het onderliggende energetische patroon is onzichtbaar al aanwezig en bepaalt dat er een korenbloem uit zal groeien en geen klaproos. Maar h oe de korenbloem precies uit het zaadje gaat ontwikkelen, hangt af van vele factoren, zoals de grond, het klimaat, voedingsstoffen en verzorging. Het energetische grondpatroon is de aanleg, ook wel 'nature' genoemd; het is het potentieel dat in het korenbloemzaadje besloten ligt. De omgevingsfactoren >



bepalen de context, ook wel 'nurture' genoemd; die bepalen mede welke korenbloem er daadwerkelijk uit het zaadje zal groeien. Bij het voorbeeld van het Vaderarchetype is het afhankelijk van de persoon of dit op zich neutrale archetype tot uiting komt in een constructief of destructief beeld, de Vader als steunpilaar, die ervaren wordt als versterkend of juist de Vader als juk, die ervaren wordt als beperkend.

**In de astrologie hebben** de planeten een archetypische grondslag en betekenis en zij vertegenwoordigen algemeen menselijke neutrale energieën. Het zijn oerbehoeften en oerdrijfveren.<sup>[9,10]</sup> Een horoscoop is vergelijkbaar met bovengenoemde blauwdruk van het korenbloemzaadje: het is een energetisch grondpatroon dat informatie geeft over de vele facetten van iemands persoonlijkheid in aanleg, de 'nature'. Hoe de persoon deze karaktertrekken vormgeeft, hangt af van zijn context, de vele omgevingsfactoren en de letterlijke en figuurlijke voeding die hij daaruit krijgt, de 'nurture'. En natuurlijk van de keuzes die hij heeft gemaakt. Een astroloog kan de potentiële aanleg zien, maar niet óf en hóe deze persoon de verschillende facetten van zijn persoonlijkheid heeft vormgegeven. De tekening geeft daar wél informatie over. Aan de hand van een voorbeeld zal ik deze werkwijze verduidelijken.

**De tekening (zie figuur 2 op pag. 17)** laat een graatfiguur in de poort en een ladderfiguur in de brug zien. Graat-, kam- en ladderfiguren behoren tot één groep van Sterns oervormen. Vaak komen deze figuren in sobere tinten voor zoals grijs, bruin en zwart; kleuren die horen bij een beperkende energie van kaders en dat wat nu eenmaal moet.

De horoscoop van deze persoon laat zien dat er in aanleg sprake is van een sterk Saturnaal thema, met name op beroep- en werkvlak en de dagelijkse

in de astrologie hebben  
de planeten een  
archetypische grondslag

verplichtingen en taken die daarbij komen kijken. Saturnus weerspiegelt de archetypische behoefte aan structuur, duidelijkheid en afbakening. Hij symboliseert de eigen ruggengraat, verantwoordelijkheidsgevoel en plichtbesef. Op het moment dat de tekening is gemaakt, wordt dit Saturnale thema extra benadrukt door Pluto (planeet van zwart of wit, erop of eronder en transformatie) die vanuit de hemel de Saturnus van cliënt activeert. Het thema 'jezelf staande kunnen houden in de buitenwereld' en 'transformatie' speelt nu extra op.

**Beeldtaal en horoscoop samen** laten zien dat deze cliënt behoefte heeft aan duidelijkheid en regels op werkgebied. De brug en poort laten zien dat zij ook daadwerkelijk deze verantwoordelijkheid draagt naar buiten toe. Zij neemt verplichtingen op zich en heeft een zekere ernst in haar dagelijkse taken en de uitvoering ervan. Maar de brug springt er behoorlijk uit; is hier misschien meer aan de hand? Kan er sprake zijn van een onevenwichtige uitwerking van deze archetypische energie? Zij bevindt zich in een fase waarin haar 'eigen psychologische ruggengraat' en 'geraamte van haar leven' getest worden. Dit kan zich ook uiten in fysieke problemen rondom skelet, wervelkolom en rug. Hoe standvastig is haar houding wanneer zij van buiten een duw krijgt? Krijgt zij nieuwe verantwoordelijkheden en verplichtingen op haar bord? Ervaart ze druk en zo ja, gaat zij daar bijna aan onderdoor? Situaties en omstandigheden van buitenaf kunnen haar voor moeilijke keuzes stellen, maar ook van binnenuit kan zij een grotere zwaarte ervaren. Het kan zijn dat zij haar taken en verplichtingen drastisch moet of wil herzien. In deze transformatiefase wordt van haar verlangd de structuur van haar leven onder ogen te zien en de onderste steen boven te halen. Indien nodig zal zij patronen en oude zaken los moeten laten, zodat ze de druk die zij ervaart kan verminderen en met een frisse lei kan beginnen. In het consult toets ik deze bevindingen.

**Zokoppel ik drie** symbolische talen aan elkaar: de duiding van de beeldtaal (de universele oervormen en de archetypen) koppel ik aan de duiding van het karakterpotentieel uit de horoscoop (de universele drijfveren van de planeten). Mijn inzicht hierin groeit nog steeds, maar ik constateer duidelijk dat het de algehele gezondheid ten goede kan komen als meer aandacht wordt besteed aan de beelden van de ziel en de creatieve expressie ervan. ■

Meer informatie: [www.palet18.com](http://www.palet18.com), [www.ruimteandeevertoom.com](http://www.ruimteandeevertoom.com)

#### BRONVERMELDING:

1. Campagne C. *De schildermethode van Arno Stern: een fantastische poort naar de eigen beeldingskracht*. Mantra. Lente 2019, nr. 18 Beelddenken en verbeelding, p. 25-35.
2. Campagne C. *Beeldtaal en karakter als spiegel van elkaar*. Mantra. Lente 2019, nr. 18, Beelddenken en verbeelding, p. 36-46.
3. Sir Robinson K. in de Documentaire Alphabet van Wagenhofer E. 2013, YouTube Geraadpleegd van <https://www.youtube.com/watch?v=JO7M4JAKDDk>
4. Stern A. (2011). *Le Jeu de peindre*. Arles: Actes Sud.
5. Stern A, Lindbergh P. (2005). *Heureux comme un enfant qui peint*. Monaco: Editions de Rocher.
6. Stern A. (2015). *Wie man kinderbilder nicht betrachten soll*. Hamburg: Edel Verlagsgruppe.
7. Stern A. (2003). *Der Malort*. Einsiedeln: Daimon Verlag.
8. Jacobi J. (2004). *De psychologie van C.G. Jung*. Rotterdam: Lemniscaat.
9. Hamaker-Zondag K. (1978). *Psyche en astrologisch symbool*. Amsterdam: Schors.
10. Hamaker-Zondag K. (1980). *De astrologische duiding deel 2 – Wezen en werking van planeten*. Amstelveen: Symbolon.